

# PLOTOVÝ SYSTÉM - BROŽ TVÁŘ DŘEVA®

**Plot Tvář dřeva - sloupek (průběžný, koncový, rohový, T profil), Plot Tvář dřeva - deska pro jednostranné použití (Kazeta, Fošna, Prkna), Plot Tvář dřeva - deska pro oboustranné použití (Kazeta, Fošna, Prkna), Stříška na desku**

## Specifikace

**B** betonové jednovrstvé prvky Brož Tvář dřeva® jsou výrobky vyráběné na bázi cementu a plniva (kameniva) modifikované ekologicky nezávadnými zušlechťujícími přísadami

**B** prvky jsou vyráběny technologií vibrolití

**B** betonové prvky jsou vyráběny, sledovány a kontrolovány dle technických specifikací výrobku a národních předpisů

## Použití

**B** betonový plotový systém BROŽ Tvář dřeva® slouží k oddělení prostorů jak veřejných, tak soukromých, kterými mohou být zahrady, parky, firemní objekty, školy, školky, veřejné objekty apod.

kou pevnost **■** odolnost vůči povětrnostním vlivům **■** vysokou trvanlivost

**B** betonové prvky vyžadující vyztužení, jsou opatřeny ztužujícími materiály

**B** jednoduchá instalace nevyžadující speciální technologie

**B** snadná opravitelnost s dobrým výsledkem

**B** plotovou konstrukci je možné vystavět do výšky 2,17 m

**B** délku plotové konstrukce lze přizpůsobit zařezáním plotových desek a výšku zařezáním sloupků

**B** možnost výstavby plotové konstrukce ve variantě jednostranné i oboustranné

**B** betonový plotový systém BROŽ Tvář dřeva® umožňuje kombinaci s výrobky stej-

## Technické parametry

Název výrobku		Rozměry	Hmotnost	Množství výrobků	
		d / š / v	prvku	na paletě	
		[mm]	[kg/ks]	[ks]	[kg]
Plot Tvář dřeva - sloupek	průběžný	130 / 130 / 2 920	105	10	1 050
	koncový	130 / 130 / 2 920	121	10	1 210
	rohový	130 / 130 / 2 920	105	10	1 050
	T profil	130 / 130 / 2 920	89	15	1 335
Plot Tvář dřeva - deska pro jednostranné použití	Kazeta	1 820 / 50 / 300	48	14	672
	Fošna	1 820 / 50 / 300	59	14	826
	Prkna	1 820 / 50 / 300	50	14	700
Plot Tvář dřeva - deska pro oboustranné použití	Kazeta	1 820 / 50 / 300	46	14	644
	Fošna	1 820 / 50 / 300	57	14	798
	Prkna	1 820 / 50 / 300	48	14	672
Stříška na desku		1 820 / 130 / 50	28	14	392

## Tolerance

**B** vzhledem k použitým materiálům, náročnosti výroby a možnému dotvarování, mohou betonové plotové prvky plotu vykazovat rozměrové či tvarové nepřesnosti

Rozměr výrobku	Maximální odchylka
[m]	[mm]
≤ 1	± 5
> 1	± 10

## Přednosti

**B** vzhledem k tomu, že se jedná o výrobky převážně ruční výroby, je dosaženo originality každého prvku

**B** reliéf výrobků je zvýrazněn černou patinou

**B** použité kvalitní vstupní suroviny při výrobě a zpracování každého výrobku zajišťují velmi vysoké užitné vlastnosti: **■** vyso-

né povrchové úpravy ze sortimentu společnosti Beton Brož s.r.o.

## Nabídka barev a povrchů

**B** BROŽ Natur: patina

## Expedice

**B** výrobky jsou uloženy na paletách EUR o rozměrech 1 200 × 800 mm

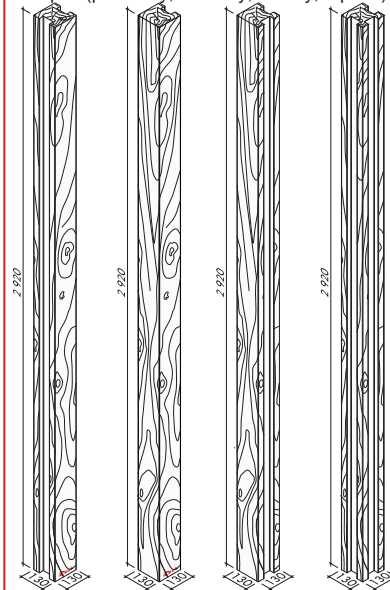
**B** výrobky jsou na paletě fixovány pomocí PET pásek, fixační fólie nebo jejich kombinací

**B** v závislosti na exkluzivitě výrobku mohou být palety s výrobky chráněny horním překryvem proti znečištění a povětrnostním vlivům

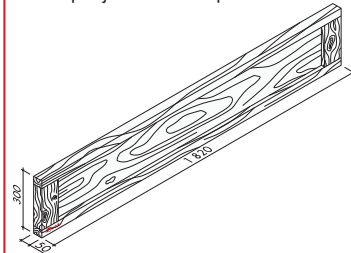
## Doprava a manipulace

**B** při skladování, manipulaci i dopravě betonových prvků musí být dodržovány příslušné platné bezpečnostní předpisy (pro

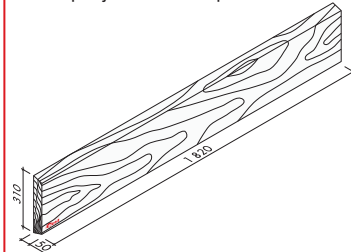
Sloupek (průběžný, koncový, rohový, T profil)



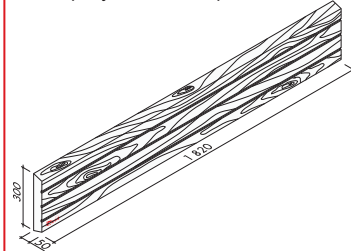
Deska pro jednostranné použití - Kazeta



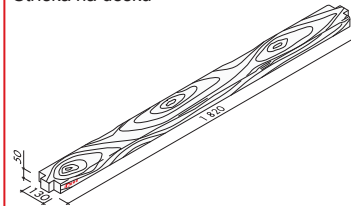
Deska pro jednostranné použití - Fošna



Deska pro jednostranné použití - Prkna



Stříška na desku



Obr. č. 1: Rozměrové parametry prvků  
ilustrační obrázek

silniční i železniční přepravu)

☑ manipulace s výrobky se uskutečňuje pomocí vysokozdvihných vozíků (VZV), popř. jiných prostředků k tomu uzpůsobených

☑ s výrobky lze provádět i ruční manipulaci spojené s drobným prodejem, platí však, že drobný prodej a výdej výrobků z rozbalených palet řídí znalá nebo poučená osoba

☑ manipulovat s výrobky lze jen v případě nerozbalených (originálně zabalených) palet

☑ zvláštní pozornost je třeba věnovat manipulaci plotových desek, přestože jsou opatřeny ztužujícími prvky (s těmito prvky musí být manipulováno v poloze nastojato, tedy tak, jak budou uloženy v plotové konstrukci)

### Skladování

☑ při skladování nesmí být jednotlivé palety s výrobky uloženy ve sloupcích na sobě

☑ výrobky je možné skladovat i na nezastřešených otevřených plochách, nejlépe však v originálním balení, přičemž je nutné zabránit mechanickému poškození jednotlivých výrobků

☑ v případě dlouhodobého skladování výrobků na paletách doporučujeme z hlediska tvorby vápenných výkvětů použít takový způsob skladování (zabezpečení), který zamezí pronikání srážkových vod a vzdušné vlhkosti dovnitř palet s betonovými prvky

### Doplňující informace

☑ rozdíly v barvě a struktuře prvků mohou být způsobeny odlišnostmi v odstínech a vlastnostech surovin a odlišnostmi při tvrdnutí, kterých se výrobce nemůže vyvarovat, a proto nejsou považovány za významné

☑ rozdíly intenzity a umístění patiny jsou zcela náhodné, což vytváří každý prvek originálním

☑ výskyt vápenných výkvětů na betonových prvcích (výrobce se jich nemůže vyvarovat) nemá vliv na jejich užitné vlastnosti a nepovažuje se za významný

☑ případné dořezání prvků je nutné provádět tak, aby nedošlo k jejich poškození a znehodnocení (zanesení prachových částic do pohledové plochy)

☑ pro plotovou konstrukci jednostrannou i oboustrannou slouží rozměrově identické sloupky

☑ betonový plotový systém nelze použít jako opěrnou stěnu

### Instalace plotu

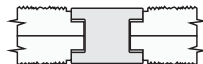
Instalace plotu je poměrně snadná, ovšem vyžaduje pečlivost a přesnost především při usazení plotových sloupků. **Betonové prvky plotu se odebírají z palet takovým způsobem, aby nedošlo k podřetí případně poškození betonových výrobků!**

**V případě, že jsou na betonových výrobcích zjevné vady, nesmí dojít k zabudování do konstrukce!** Před zahájením samotné výstavby je nutné vytyčit trasu a určit výškové umístění budoucího plotu v závislosti na členitosti okolního terénu a

místních podmínkách. K vyznačení trasy a výšky použijeme provázku a kolíků. Orientační modulová osová vzdálenost mezi jednotlivými sloupky je 1 930 mm ±20 mm. V této osové vzdálenosti se připraví výkopy minimální velikosti 400 × 400 mm nebo o průměru 500 mm do minimální nezamrzlé hloubky. Rozmezí teplot by se mělo během aplikace pohybovat mezi + 5 až + 30°C. Při plnění výkopu, betonovou směs průběžně hutníme. Jakmile máme beton plotové patky řádně zatvrdlý a v případě stabilní plotové konstrukce, je možné mezi sloupky vkládat zbývající plotové desky. Desky se ukládají do drážek sloupků tak, aby se čelní strany desek dotýkaly zámku sloupků. Plotové desky lze klást nasucho nebo případně lepit na cementové flexibilní lepidlo. V případě jednostranné varianty se plotové desky ze zadní strany dočasně zakotví klínky a do drážky sloupku se aplikuje flexibilní lepidlo nebo montážní pěna. Po dostatečném vytvrdnutí výplňové hmoty, klínky odstraníme a místa po klíncích taktéž zapravíme. Montážní pěna musí být chráněna proti UV záření, a proto ji zatřeme (zatáhneme) například flexibilním lepidlem. Aby bylo zamezeno výskytu viditelných spár mezi plotovými deskami, doporučujeme tyto spáry při výstavbě vyplnit výplňovými materiály (viz Montážní návod – Návod na vyplnění spár mezi plotovými deskami). V místě kontaktu plotové desky s terénem, odebereme zeminu do hloubky přibližně 50-100 mm v šíři 300 mm a toto místo vyplníme kamenivem nejlépe frakce 4-8 mm případně 8-16 mm. U takto chráněné konstrukce před zemní vlhkostí a odstraňující srážkové vody eliminujeme například výskyt vápenných výkvětů. V případě nestandardních výšek sloupků, či délek plotových konstrukcí, lze jednotlivé betonové prvky zařezávat pomocí úhlové brusky. Není-li zákazník schopen stavbu plotové konstrukce realizovat v potřebné kvalitě a za dodržení postupů při výstavbě dle technického listu výrobku, doporučujeme samotnou realizaci plotové konstrukce svěřit způsobilé realizační firmě.



Obrázek č. 6: Uložení desky pro jednostranné použití



Obrázek č. 7: Uložení desky pro oboustranné použití

### Údržba

☑ důležité je betonové prvky chránit před nepřiměřeným mechanickým poškozením nebo znečištěním

☑ k zajištění delší životnosti, dosažení vyšších užitných vlastností, zvýraznění barevnosti a lepší údržby je nutné do dvou měsíců od zabudování ošetřit prvky ochranným (impregnačním/hydrofobizačním) nátěrem, který je součástí doplňkového sortimentu Beton Brož s.r.o. (Sika-Floor®-ProSeal-12 nebo Brožgard®)

### Upozornění

Údaje uvedené v tomto technickém listu

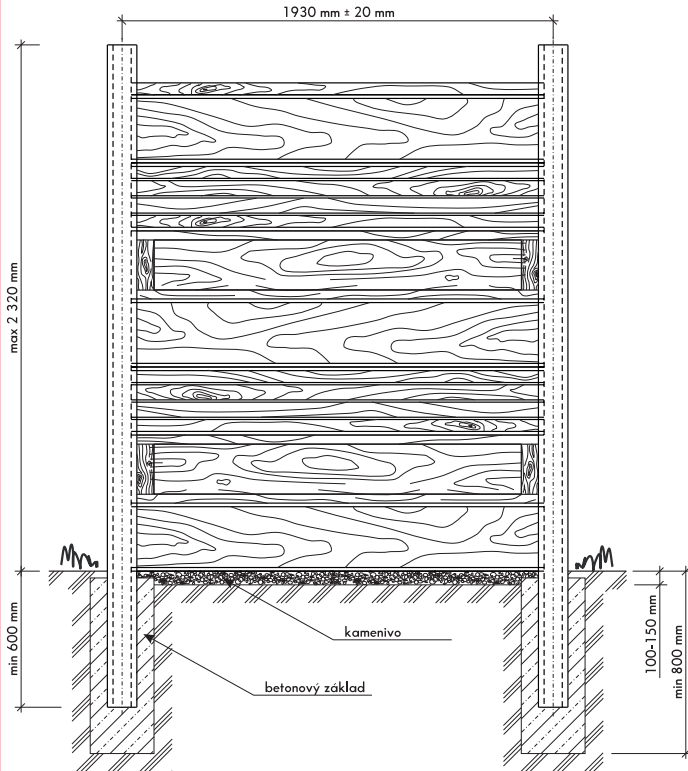
ilustrační obrázek

obsahují všeobecné informace o výrobku a jeho použití, které odpovídají našim současným znalostem a zkušenostem. Odchytky se mohou vyskytnout v závislosti na způsobu práce, podkladu a povětrnostních vlivech. V případě potřeby žádejte naši technickou a poradenskou službu!

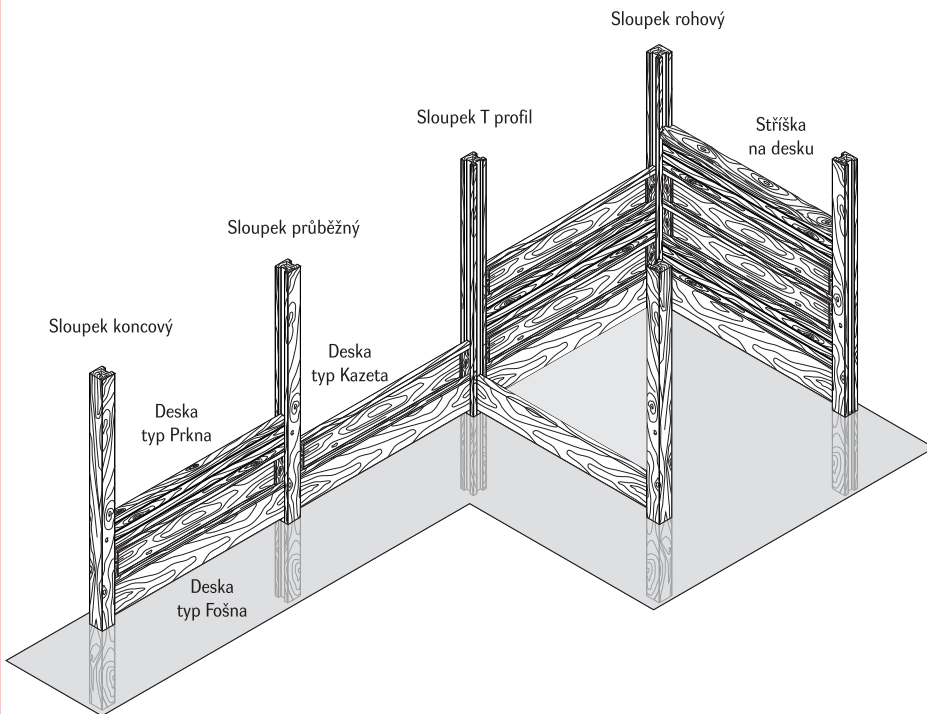
akreditovanými zkušebními laboratořemi  
 výroba ve společnosti Beton Brož s.r.o. je řízena a sledována dle normy ISO 9001 a systému managementu bezpečnosti a ochrany zdraví při práci OHSAS 18001  
 společnost Beton Brož s.r.o. je zapojena do systému sdruženého plnění EKOKOM pod klientským číslem F00050184

**Kvalita (normy)**

kvalita betonových prvků je sledována



Obr. č. 1: Uložení prvků Plotového systému BROŽ Tvář dřeva®



Obrázek č. 4: Plotový systém BROŽ Tvář dřeva®

**Platnost**

od 2/2014; toto vydání nahrazuje předcházející technické listy v plném rozsahu

ilustrační obrázek